



# ¿Trabajadores móviles o colaboración digital?

**LAS ESTRATEGIAS DEBEN APUNTAR A FACILITAR LA IMPLEMENTACIÓN DEL MODELO EMPRESARIAL MÁS ALLÁ DE LA LOCALIZACIÓN FÍSICA**



**Ignacio Anglada**

RESPONSABLE  
COMERCIAL

Andanza Technologies

Los últimos informes presentados sobre trabajadores móviles muestran una clara tendencia de las empresas españolas hacia un mayor y mejor aprovechamiento de las Nuevas Tecnologías de la Información en el aumento de su productividad.

El dato publicado en diversos medios de comunicación hace algunas semanas causó gran sorpresa: en 2007, España alcanzó los casi 8,5 millones de trabajadores móviles, 170.000 más respecto a 2006.

Según el estudio "Situación y Tendencias de la Movilidad en España 2007", elaborado por la consultora IDC para Nokia, este crecimiento se concentró básicamente en dos áreas: los trabajadores que realizan su actividad desde casa (700.000) y quienes lo hacen desde la oficina (5,6 millones). Por otro lado, los empleados que trabajan fuera de la oficina se mantienen en 2,1 millones.

De esta forma, España se pone a la cabeza en Europa respecto a la

adopción de soluciones de movilidad empresarial, superando a países como Alemania, Francia e Italia. El informe de IDC revela que el 50 % de las grandes empresas en España ya implementan alguna estrategia de movilidad, cifra que en las medianas empresas alcanza el 40-45%, y en las pequeñas el 35%.

**España se pone a la cabeza en Europa respecto a la adopción de soluciones de movilidad empresarial**

## ¿Movilidad para qué?

En términos de aplicaciones, el análisis destaca, en primer lugar, el uso del *push-mail*, es decir, recibir el correo electrónico automáticamente a través de un dispositivo móvil. Se estima que para finales de 2007, el *push-mail* supere el medio millón de usuarios, lo que representa un crecimiento del 100% respecto al año anterior.

Muchos expertos señalan que el despegue del *push-mail* (190.000 usuarios más en 2007) se ha debido en gran parte a la reducción de precios y planes de tarifas planas fijadas por los operadores telefónicos.

De ahí se desprende también el auge de dispositivos como la Blackberry (que se mantiene a la cabeza del mercado con un 62 por ciento de cuota), pero no sólo eso. Según otro análisis publicado por la revista Channel Partner "un 47 % de las empresas consultadas tiene previsto incrementar el uso de las PDA mientras que un 30% espera adquirir smartphones y un 27% Blackberry".

Sin embargo las estrategias de movilidad no se resumen sólo en el correo electrónico. El mismo estudio de IDC destaca que para finales de año se prevé que el uso de Internet a través de dispositivos móviles alcance los 230.000 usuarios. En este sentido, se espera que en los próximos años empiecen a implementarse a mayor escala aplicaciones corporativas de backoffice, como las que se utilizan actualmente a través del PC.

Esto explica, en buena parte, el aumento del 19% en la venta de dispositivos convergentes (PDA, Pocket PC), frente al 4 por ciento de los teléfonos móviles "tradicionales" o la reducción del 26 % en las agendas electrónicas.

## Trabajadores móviles y colaboración digital

Si bien los datos presentados por IDC son alentadores, el desarrollo del trabajo móvil va más allá del *push-*



mail, o el desarrollo incipiente de herramientas de *backoffice*.

Lo visto hasta ahora responde sobre todo a medidas adoptadas para fomentar la conciliación de la vida laboral y familiar y a una movilización gradual de los empleados, pero aún dista de alcanzar una dinámica de trabajo más allá de las referencias geográficas.

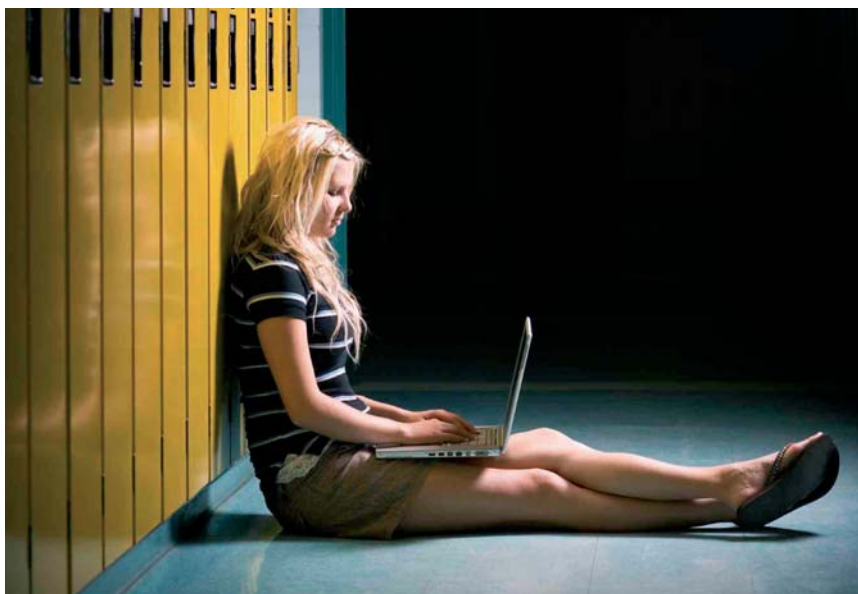
Tal y como señaló el director general de Avande Spain en una entrevista reciente, "estas herramientas (correo electrónico o websites) son perfectas para extraer información y comunicarla directamente a muchas personas diferentes, pero carecen de la habilidad de unificar de manera inteligente la información de lugares diferentes del negocio, ya sea internamente o por partners externos como clientes y socios".

"La colaboración digital implica conectar a las personas entre sí y a las personas con la información. Las empresas están reconociendo ahora que se han centrado en el correo electrónico y los websites y querrían comenzar a adoptar herramientas verdaderamente colaborativas para ayudar al personal a trabajar de una forma más eficiente", afirmó.

Según un estudio promovido por Avande, el 77% de las empresas españolas han implementado alguna solución de movilidad (*push-mail*, intranet o extranet), pero aún carecen de una estrategia de colaboración digital que utilice estas herramientas y que sean aplicables a toda la empresa.

Así, lo que se observa es que si bien se invierte en soluciones de movilidad, la asignatura pendiente sigue siendo la falta de estrategias de colaboración digital que potencie el rol de los trabajadores móviles.

El auge de la implementación de soluciones de movilidad como el que se registra actualmente, no podrá incidir decididamente en la



productividad de una empresa sino va acompañada – o tiene como telón fondo- una estrategia de colaboración digital que guíe el desarrollo de dichas soluciones.

**La colaboración digital implica conectar a las personas entre sí y a las personas con la información**

En este sentido, el análisis de Avande subraya que entre los factores que fomentan el uso de tecnologías de colaboración destaca el aumento de la productividad (74%), mejorar la agilidad en el negocio (71%), una mayor rapidez en la comunicación (68%) y compartir más información de forma segura (65%).

### Web móvil 2.0

El estudio de IDC dedica una mención aparte a la web 2.0 y

destaca que el 31% de las empresas considera que, implementando soluciones basadas en tecnología web 2.0, mejoraría el servicio al cliente, mientras que el 47% considera que mejoraría la colaboración interna.

Las principales tendencias en este campo, señala el informe, se centrarán en la convergencia de dispositivos y la seguridad, y que para superarlos será necesario un esfuerzo en formación y una aproximación más especializada al mercado.

Quizás el mensaje implícito en el desarrollo de un entorno empresarial móvil 2.0 es que precisamente las estrategias de colaboración digital deben apuntar a facilitar la implementación del modelo empresarial más allá de la localización física.

Para ello, es necesario implementar aplicaciones de acceso multidispositivo (que se puedan acceder desde cualquier dispositivo móvil) que respondan a una estrategia de colaboración digital y que desvincule definitivamente a la empresa de un simple referente espacial. Por lo menos eso es lo que ya esperan 8,5 millones de trabajadores. ♦